

LIFELONG LEARNING POLICIES, EDUCATORS, AND CITIES IN SOUTH KOREA

Youngmi Cho

Wenzao Ursuline University of Languages

Yueh-Chun Huang

National Chiayi University, Graduate Institute of
Educational Administration and Policy Development

CONTENTS

- 한국 평생교육 설립 이유 – 성인들은 밥벌이 때문에 시간이 부족하다. 배울 시간이 없다. 이 문제를 해결하자.
- 평생교육 법안
- OECD 국가 평생 교육: 자료 <표> 2014. 12, 04호
- 현재 상황 : 위의 자료에 있는 표 참고
- 평생 교육 수업 강좌의 예: 클릭, 클릭!
- 한국 평생 교육 기관 & 교육의 문제점: 교수들의 권위의식, 교수법에 대한 인식 부족
- 평생 교육 교사
- 학습 도시
- 앞으로 나아가야 할 일, 개선 사항, 예상 되는 문제 (해결)

THE LIFELONG LEARNING

Global Issues

- Knowledge → Creativity
- The aging society: aims to 100 year lifespan



“lifelong education all”(1997)



College-based lifelong learning system



Working-learning dual system

the National Institute for Lifelong Learning(NILE)
www.nile.or.kr/eng

THE LIFELONG LEARNING

The 3rd National Lifelong Learning Promotion Plan(2013-2017)

- (1) College-based lifelong learning system
- (2) On & offline total supporting system for lifelong learning
- (3) Customized lifelong learning for social cohesion
- (4) Reinforcement of learning capacity of local communities

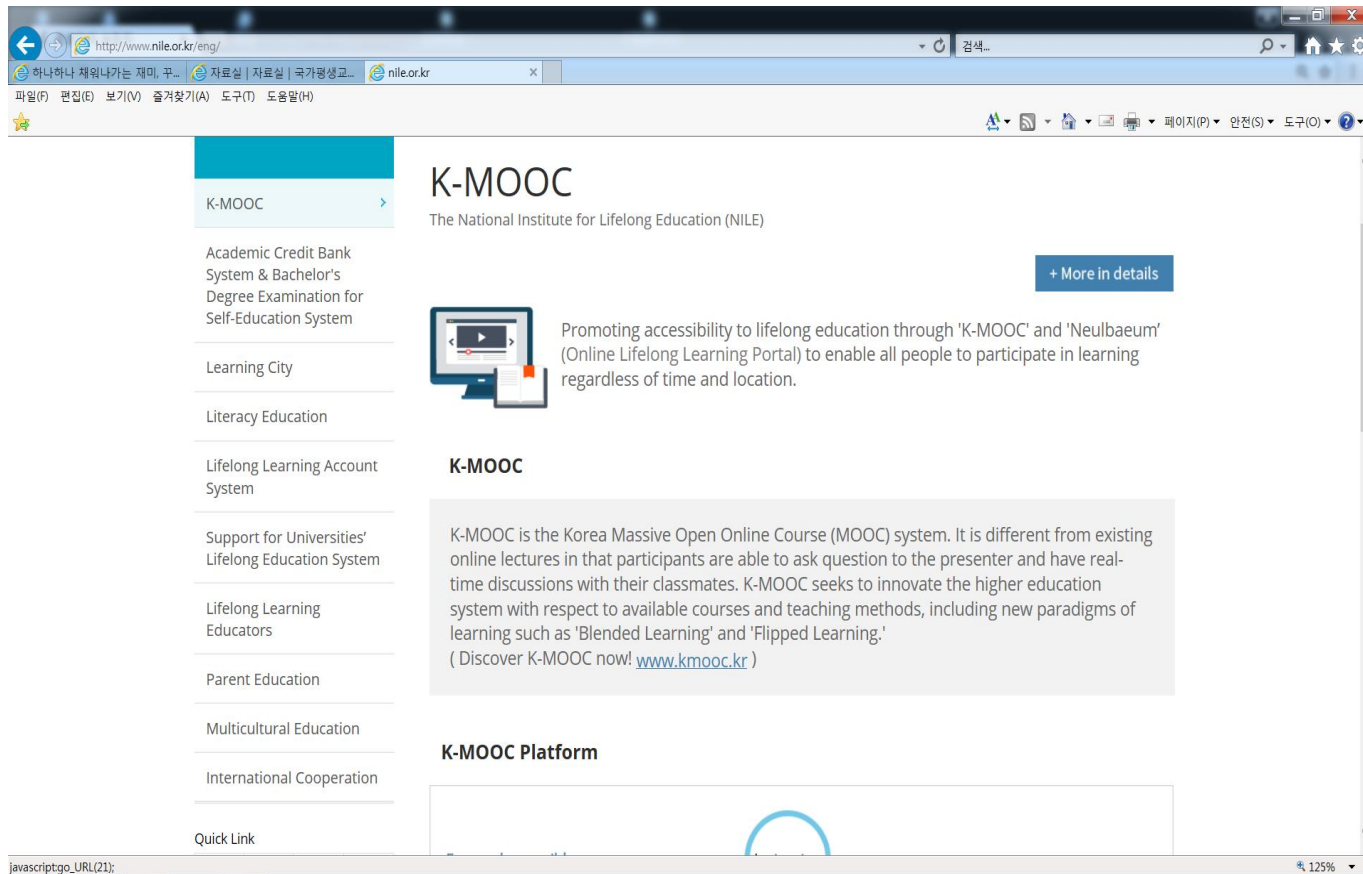


<http://v.media.daum.net/v/20180323160314448>

City of Seoul, 50+ Jungbu Campus

NILE

the National Institute for Lifelong Learning(NILE)
www.nile.or.kr/eng



K-MOOC

Academic Credit Bank System &
Bachelor's Degree Education for Self-
Education System

Learning City

Literacy Education

Lifelong Learning Account System

Parent Education

Multicultural Education

International Cooperation



Interactions & relations
Each by each

K-MOOC

A Massive Open Online Course(MOOC)

The demographic change in Korea is expected to have a major impact on its higher education.

- (1) a sharp drop in the total fertility rate while the aged population is growing significantly.
- (2) the higher literacy skills gap between its older and younger generations.

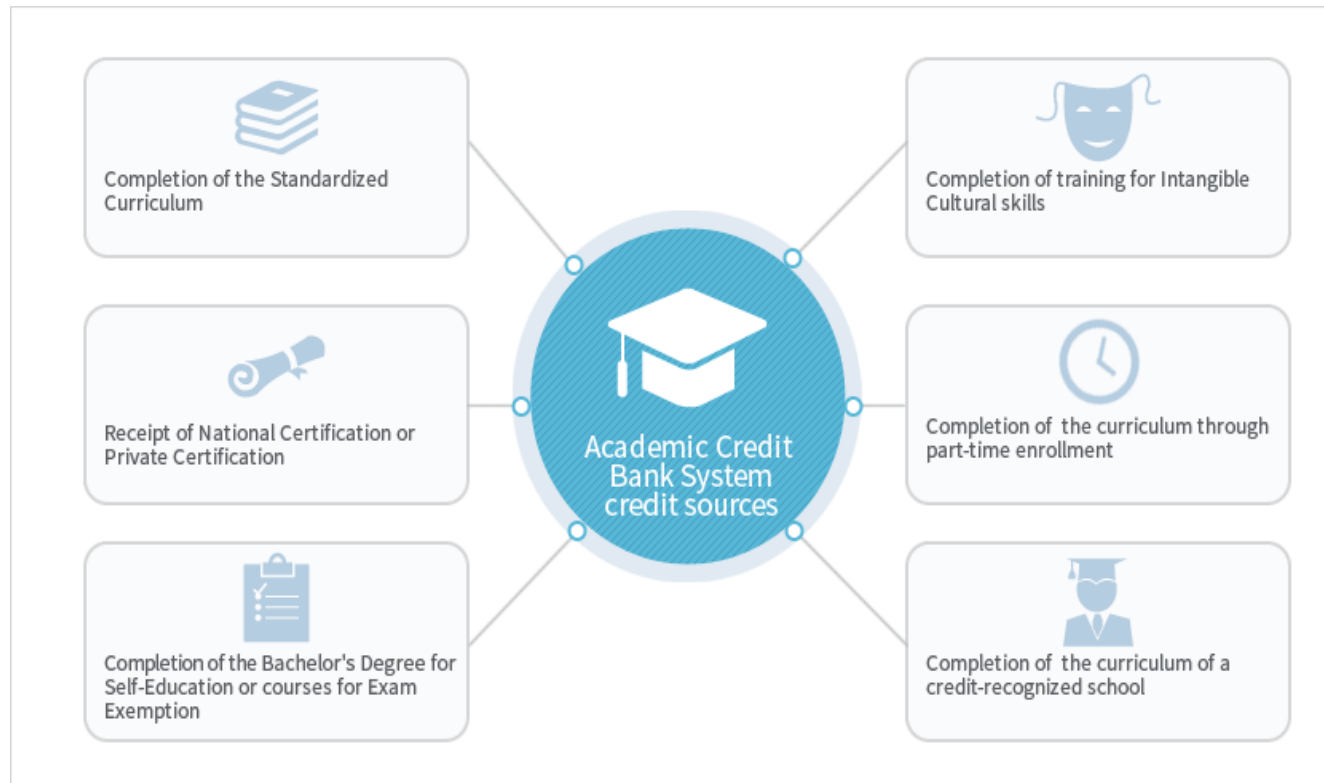
www.kmooc.kr

Key Success Factors of K-MOOC

- (1) K-MOOC receives integrated and systematic support from related government agencies
- (2) Korea has an excellent mobile ICT environment
- (3) Korea already has experience of **“Academic Credit Bank System”**

ACADEMIC CREDIT BANK SYSTEM

As of 2013, 15,000 people have been able to obtain a degree through the Bachelor's Degree Examination for Self-Education



LITERACY EDUCATION



improvements in functional literacy and life skills, basic literacy
(degree for elementary and junior high schools)



Due to budget issue(incorporating) and the low fertility,
institutions are closing

<http://v.media.daum.net/v/20180304071104370>

Kyungil (junior) high school(1957~2018)

LIFELONG EDUCATORS

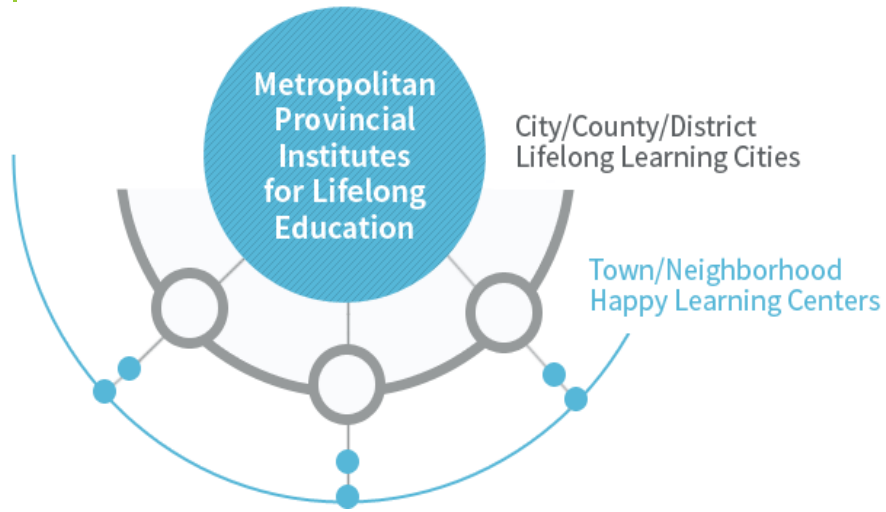
Happy Learning Manager

- Discovering resources within villages
- Forming networks
- Invigorating lifelong learning clubs
- Counseling adults learners
- Surveying residents' requests
- Planning and operating learning programs
- Managing learning centers

- Qualifications

- Support for the educators

THE LEARNING CITY



- Guarantee easy access to lifelong learning
- Accommodate residents' demands for learning
- Discover and connect local resources

KOREAN association of lifelong learning cities.



Bucheon

- UNESCO Global Network of Learning Cities(GNLC)
- Literature

CITY & MULTICULTURAL FAMILIES 1

Scope and Contents

Multicultural family support

Enhancing multicultural understanding among Korea

Providing living convenience for resident aliens

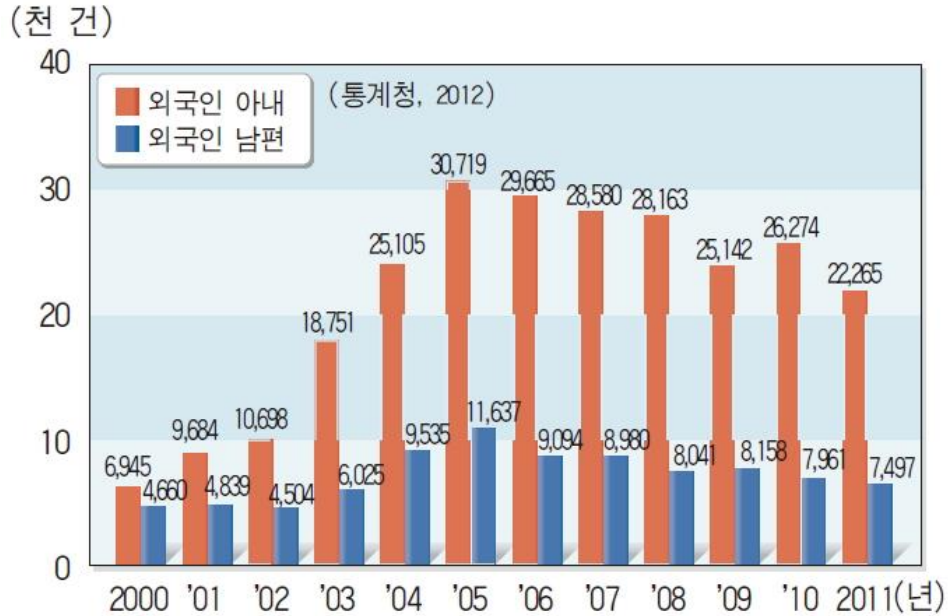
Protecting human rights for foreigners



<https://www.youtube.com/watch?v=bY19pGR7W2s>

Bilingual Teachers who came from Other Countries [Arirang Today]

CITY & MULTICULTURAL FAMILIES 2



<http://100.daum.net/encyclopedia/view/24XXXXX59696>

Su-Ae Jeong(2012),
Operation and Improvement Plan of Life-Long Education Program
for MarriageMigrant Women in Korea:

- (1) Mostly focus on Korean language learning
- (2) Prefer academic credit bank system
- (3) Need systematic support for job (training)
- (4) Interconetction 사업간 연계 부족
- (5) Continuity

SUGGESTIONS 1

Life-long education: interaction, interconnection

College-based institutions Vs. Life-long cities

Self-development Vs. immersed to society

Start from the motto “Working-learning dual system”

➔ Society has been changed, it needs to be extended (or already extended)

➔ Extended, interacted

SUGGESTIONS 2

Multi-culture families:
Migrant marriage wives
People from NK
Refugees

→ Living in Korea as a social members

CONCLUSIONS

Life-long learning/education

- Life-long
- (Personal) experience
- Equal
- Participation
- Process



감사합니다

Youngmi Cho

Wenzao Ursuline University of Languages

Yueh-Chun Huang

National Chiayi University, Graduate Institute of Educational Administration and Policy
Development

연관성 - 다문화 가정 기준

분석, 문제점 → 현재까지는 일정 연령 이상에 초점을 두고 있다. 참가 평균 연령 참고,

1. 새터민에 대한 언급이 없다.
2. 학교 밖 청소년 교육

NILE 각 업무의 연계성이 필요한 이유: 다문화교육의 관점

다문화가정 구성원

결혼이민여성

- 1) 초창기: 한국어 & 문화 교육 학습자
 - 2) 차후: 다른 결혼 이민 여성 교육 담당 교육자로서 성장
- 시부모, 남편: 여성 국가의 언어 & 문화 이해

자녀: 한국어교육

- 1) 자녀가 중도입국했을 경우
- 2) 자녀가 학교 밖 청소년이 됐을 경우

다문화가정 구성원 거주 지역: 평생 학습 도시로 발돋움

연관성

평생교육 기관

평생교육 지도자

평생교육 도시

평생교육 학생

: 이들 간의 상호작용

한국어교육 현장 간의 연계 조사

레인보우 합창단: (영문기사 찾기) 평생교육이란 무엇인가?

올바른 시민, 참여하는 시민으로 성장할 수 있도록 이끌어주는 모든 교육,
교육을 받아야 하는 이유는 무엇인가?

물론 한국은 기술력이 뛰어나다. 교육자료, 시스템 구축 능력이 우수하다. 프로젝트 성과를 내기 위한 일련의
작업을 추진하는 속도, 기획력이 좋다.

평생교육을 받고자 하는 사람은, 자신의 경력을 더 쌓고 싶어하거나, 사회적 소외된 계층들이다.

지금 한국어 평생교육 발전은 잘 되

평생 교육 현황 분석 - 결과

1. 대학 내, 온라인 교육 중심으로 하는 평생교육: 자기 개발 목적인 고소득, 젊은 층
2. 평생 학습 도시, 다문화가정: 사회적 소외 계층

→ 양분화해야 하는가?

앞으로의 할 일

1. 다문화 가정에 대한 이해, 활동
2. 새터민에 대한 이해
3. 교수자 재교육, 특히 대학 교수들
4. 성과 중심의 과업이 아닌, 인간에 대한 이해가 보다 우선시 되어야 한다.
5. 학습자에게는 결과도 중요하지만, 과정도 중요하다. 그들의 마음을 이해해 주는 사람이 필요하다.
: 학벌 위주 사회, 남녀 차별 사회, 외국인 차별 환경

추가 자료

Scope and Contents	Details
Multicultural family support	<ul style="list-style-type: none">- Support settlement of married immigrants- Childcare support for preschool children provide educational programs through visitation, etc.
Enhancing multicultural understanding among Korea	<ul style="list-style-type: none">- Developing education materials and programs- School education- Adult education- Public relations and events
Providing living convenience for resident aliens	<ul style="list-style-type: none">- Language/information/civil service- Cultural/leisure/welfare services- Enhancing treatment for ethnic Koreans living in Korea
Protecting human rights for foreigners	<ul style="list-style-type: none">- Prevent and help foreigners against discrimination- Protect human rights for foreigners, support refugees, etc.

평생 학습 도시:

- (1) 서울 중심에 비해 비교적 혜택을 많이 받지 못한 곳(주의 사용)
- (2) 결혼이주여성이 많다.
- (3) 다문화가정이 주를 이룬다.
- (4) 결혼이주여성에게는 한국어, 한국문화사회 전반 관련 강의 필요, 다문화가정 자녀에게는 학교 밖 교육이 필요하다.

결혼이주여성

국내 외국인 노동자

탈북자(새터민)

➔ 다문화 가정 지원 & 평생 학습 도시에 중점을 둔다.

➔ 평생학습 참여자는

- 1) to analyze the contents of lifelong learning policies, the current state of lifelong learning, and the developments of lifelong learning in South Korea;
- 2) to examine the tasks and responsibilities of lifelong learning educators regarding the field of lifelong learning;
- 3) to study the relationships between lifelong learning educators and their workplaces which are called “learning cities”;
- 4) to provide suggestions on how lifelong learning educators could interact more effectively with the citizens in the future.

.